

LADUSTAMINE

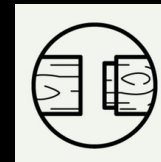
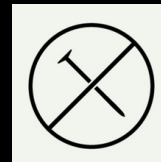
- Ladusta paneelid õhuga paigaldusruumis 1-2 nädalat enne paigaldamise alustamist.
- Säilita paneelid tasasel alusel põrandast kõrgemal. Paneelid ladustatakse samal temperatuuril, kus neid kasutatakse. Hoiuruumi ideaalne temperatuur on 15–22 °C.
- Ole eriti ettevaatlik, kui paneelidega samas ruumis on ehitussoojendi või muu vastav kütteallikas. Oluline on, et niiskuse tase ei tõuseks liiga kõrgeks ja et temperatuur ei ületaks 25 °C.
- Paneelid ladustatakse avamata pakides. Eemalda termokile alles vahetult enne paigaldust.

PAIGALDUSTÖÖ ETTEVALMISTAMINE

- Sisustuspaneelide paigaldamine kuulub korteri viimistustööde alla. Sisustuspaneelid ei talu ehitusaegseid niiskusetaseme kõikumisi. Seda tuleb arvestada uusehitustel juba enne ehitustööde järjestuse kavandamist.
- Veendu, et paneeli on piisav arv, sest tarnepartiides võib olla värvitooni erinevusi. Seda tuleb arvestada eeskätt väärspuidust ja lasuurlakiga kaetud paneelide puhul.
- Paneelide löikevaru arvutamiseks võib arvutuslikult kasutada 5–10 protsenti.
- Ära unusta ka löikepindu töödelda. See ennetab puidu pinnale lõhede teket põhjustava niiskuse tungimist puitu.
- Taga paigaldamise ajaks hea valgustus.

PANEELIDE PAIGALDAMINE

- Paneelide alla paigaldatakse esmalt roovitis. Rooviselattide paksus peab olema minimaalselt 20 mm ja laius 45 mm. Roovitis paigaldatakse horisontaalpaigaldusega paneelide alla püsti. Püstpaneelide alla paigaldatakse horisontaalne roovitis.
- Veendu enne paneelide paigaldamise alustamist, et roovitis on sirge. Soovitatav roovitise samm on 400mm. Roovitise samm ei tohi laiem olla.
- Alusta paneelide paigaldamist ühel seinal alati ühest servast. Mitte samaaegselt mõlemast servast.
- Kui paneelid on samas ruumis kõrvuti seintel, alusta iga seina paneelide paigaldamist üheaegselt. Tee ruumile kiht kihi haaval ring peale. Nii paigaldad paneelide otsad nurkades täpselt üksteise vastu.



PEITKINNITUS

- Peitkinnitatavad paneelid paigaldatakse alati alt üles, et paneele saaks punnsulundi kaudu kinnitada. Horisontaalpaigalduse puhul paigaldatakse paneel punnsulund ülespoole.
- Kinnita paneelid roovitise külge punnsulundist dyckert-tüüpi jäiga naela või klambriga. Viimistlusnaelad ei ole paneelide kinnitamiseks sobivad.
- Soovitame kasutada paneelide kinnitamiseks suruõhu naelapüstolit. Naela pikkus peaks olema vähemalt 3x paneeli paksus. Vali õige pikkusega nael. Nael ei tohi jääda paneelist pinnast välja ulatuma või paneeli pinda lõhkudes liiga sügavale vajuda.
- Veendu, et kõik peitkinnitusega paneelid on paigutatud põhjani. Sel juhul ei jää paneeli kinnitusjäljed ka pärast kuivamist enam näha.
- Paneelid kinnitatakse kahe naelaga iga roovitislati külge. Vastupidava kinnituse tagamiseks naeluta naelad üksteise suhtes diagonaalselt.

OTSASULUNDI PAIGUTAMINE

- Otsasulund vähendab paneeli paigaldamisel tekkivat kadu. Otsasulundiga paneelide paigaldamisel võib arvestada 10-protsendilise arvutusliku materjalikaoga.
- Otsasulundiga paneeli võib paigaldada kahel erineval viisil.

TELLISEMUSTER

- Tellisemustrisse paigaldamisel korduvad paneelide vuugikohad regulaarselt. Mõõda esmalt ruumi pikkus ja arvuta, millise mõõduga paneeliga paneelide paigaldamist peaks alustama, et vuugid võrdsete vahedega paigutuks.
- Jätka paneelide paigaldamist selliselt, et paigaldatava paneeli vuuk jääks alati eelise rea paneeli keskkoha.
- Tellisemustri puhul tekib rohkem paneelmaterjali kadu, mistõttu tuleb vajalike paneelide arv eriti hoolikalt välja arvutada.

JOOKSEVMUSTER

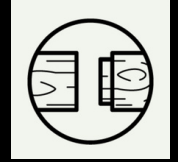
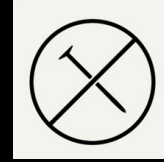
- Jooksva mustri puhul alustatakse täis paneeliga. Rea lõpus lõigatakse paneel parajasse mõõtu ja lõigatud detailiga alustatakse järgmist paneelirida.
- Vuugikohad paigutuvad jooksva mustri puhul ebaregulaarselt.

PANE TÄHELE!

- Veendu, et paneelid liiguvad sirges joones. Tee vahepeal kontrollmõõtmisi mõõtenööri või laseri abil. Otsasulundiga toodetel tekib paneelide otsavuuki pragu, kui paneelid ei kulge sirges joones.
- Kui paneelidega kaetava ala teine pool on teistsuguse laiusuga kui teine, võib paneeli sulundile jätta ruumi kuni 1 mm paneeli kohta, et erinevuse saaks ühtlustada. Ära jäta rohkem vahet, sest vastasel korral jäävad naelutuskohad paneeli kuivamisel nähtavale. Arvuta täpselt, mitu millimeetrit ala äärmiste mõõtmete vahe on. Vajaduse kutsu appi professionaalne paigaldaja!

AAVA

SIPARILA WOOD FOR LIVING



paigaldusjuhhis

Vaata toode vahetult pärast vastuvõtmist üle ja veendu, et paneelidel ei oleks transpordikahjustusi.

Ära paigalda defektset toodet. Paigaldatud toote kvaliteet loetakse kinnitatuks.

Siparila soovib paigaldamiseks järgmisi klambreid:

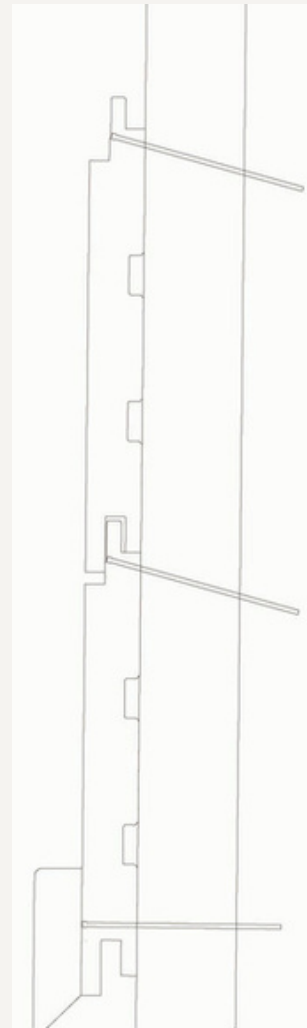
KUIVAD RUUMID, GALVANISEERITUD

KLAMBER

- Senco L15BAB 1,3*6,4*32mm
- Senco L17BAB 1,3*6,4*38mm

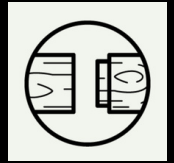
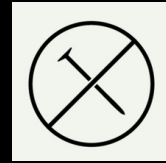
KLAMBRIPÜSTOL

- Senco SLS20L või Senco SLS18MG



Näide peitkinnitusest

AAVA



SIPARILA WOOD FOR LIVING

paigaldusjuhised

PESEMISJUHISED

Määrdund pind puhastatakse tavalise veega lahjendatava pesuainega, näiteks Fairyga, niisutatud lapi või švammiga.

Pesuainet kasutatakse tootja juhiseid järgides. Küürimisvahendit sisaldava puhastusaine kasutamine ei ole soovitatav.

Tugevatoimelisi lahusteid, näiteks värvilahustit või atsetooni, ei ole samuti soovitatav kasutada. Need ained võivad värvipinda pehmedada.

HOOLDUSTÖÖTLUS

Paneelide pinna uuesti töötlemisele tuleb pind hoolikalt pesta ja lihvida. Lihvimistolm eemaldatakse ja pind töödeldakse värvitootja juhiste järgides. On soovitatav töödelda korraga alati kogu sein- või laepind nurgast nurgani.

Hooldustoodetena võib kasutada:

- Toon Hiekkaranta
- Tikkurila Paneeliässä 10, toon TVT 3467 Inkivääri
- Toon Hanki
- Tikkurila Helmi 10 A, toonimata
- Toon Kaamos
- Tikkurila Paneeliässä 10, toon TVT 3445 Hiili

Hooldustöötlust teostatakse vastavalt konkreetse toote kohta antud juhistele.